

國立高雄科技大學教師會 中部文化風采二日遊

出發日期：2023年4月22日

高雄出發 集合時間與地點：**早上 07 點 20 分準時開車**

【國立高雄科技大學楠梓校區】

中部風采~、霧峰林家公保第導覽參觀、民主議政園區導覽..
.光復新村、華陶窯、外埔黃色海芋田、外埔水流東桐花步道、彰化台塑生醫觀光工廠

台中賀緹酒店二日

車號:	司機：先生	手機：
	導遊：魯鵬祥 先生	手機：0972-333-658

【住宿飯店】

日期	城市	飯店名稱/地址	電話
4/22	台中	台中賀緹酒店三星級飯店	
4/23		溫暖的家	

【親愛的貴賓；為了您的安全，提醒您遵守下列事項】

- 1、敬請自備暈車藥、個人習慣用藥、個人盥洗衣物、泳衣帽、遮陽帽、防曬乳液、防蚊液、健保 IC 卡、交通部規定旅行社除簡易外傷處理外不提供內服藥品，以免因個人體質不同產生危險。
- 2、近期天候不定，且景點於山區，請注意保暖並準備雨具雨衣。
- 3、搭乘遊覽巴士行駛當中，請旅客勿站立於車道中以防煞車時影響個人安全，並保持車內清潔。貴重物品請旅客隨身攜帶，切勿離手。
- 4、隨時牢記車號避免上錯車，團體行動應記妥上車出發時間。
- 5、團體活動非必要時，勿單獨離隊；若需單獨離隊，請徵詢領隊同意以免發生意外。
- 6、身體若有不適請即刻告知車上服務人員處理。
- 7、遵守服務人員所宣佈的觀光區、餐廳、飯店、遊樂設施等各種場所的注意事項。
- 8、行程中如有任何問題，請立即向領隊反應以獲得及時有效處理。
- 9、防疫期間因應政府規定搭乘大眾運輸、公共場所、餐廳，請配戴口罩並保持社交安全距離，若無法保持社交安全距離請全程配戴口罩，記得喔！至少一天要更換一個口罩，保護你我的安全。

敬 祝 旅 途 平 安、愉 快 ！！

【行程介紹】

第一天 4/22	第一天 高雄集合出發→東山休息站→霧峰林家公保第→午餐～民主議政園區、光復新村文創區→晚餐→入住賀緹酒店
-------------	--

7:20 【楠梓校區集合出發】

10:00~12:10 【霧峰林家公保第園區導覽參觀】

現今所謂國定古蹟霧峰林家，係指霧峰林家位於阿罩霧地區的園林與宅邸建築總稱，霧峰林家建築古蹟範圍：包括下厝系統、頂厝系統以及萊園三大部份。

霧峰林家宮保第園區開放區域是下厝所屬之宮保第及大花廳兩個建築群落，霧峰林家『宮保第』是清朝水陸提督林文察一族的宅邸，自 1858 年開始興建成為當時臺灣地區閩南建築官宅的代表。而『大花廳』則是臺灣唯一的福州式戲臺建築，堪稱臺灣的經典建築，廣受社會大眾關心與矚目，雖然經過九二一地震的破壞，但在政府文化部門與霧峰林家家族共同的努力，下厝除了草厝之外皆已經復建完成。

霧峰林家宮保第園區是由霧峰林家下厝族人共組的林本堂股份有限公司經營，提供詳細的解說服務系統，並配合政府文化政策推動文化創意產業，以藝術文化讓霧峰林家風雲再起，帶動霧峰地區觀光發展。



13:00~15:00 【立法院民主議政園區】

立法院民主議政園區(以下簡稱：園區)是見證臺灣民主化過程的一環，從臨時省議會到省議會，再因精省而走向歷史改制為省諮議會，省議會的功能、議事推動歷程及在臺灣民主發展上的意義與地位，都是無法被抹滅的精神象徵，雖然已成歷史，但價值與精神仍在，值得被記憶並傳遞下去。

園區內設有議政博物館，以完整保存典藏國家民主政治發展的真實紀錄，並提供展示運用，使民眾藉此瞭解我國民主發展的艱辛歷程，健全民主教育，提升民主素養。本館座落於臺中市霧峰區，依山傍水，鳥語花香，草木蒼翠，景色怡人。目前共設置 7 個展區，分別為「認識立法院」、「新世紀立法院」、「國會外交」、「舊金山和約生效 70 週年特展」、「立法院珍貴史料暨歷任院長文物」、「臺灣地方議政」、「國民大會憲政史料」等，提供民眾自由參觀。



15:30~17:00 【光復新村青創園區】

光復新村位於霧峰區坑口里，其歷史可追溯到 1950 年代初期，退守台灣的中華民國政府，為了防止戰爭時一次就將政府機關摧毀，因此推動「疏遷計畫」，把台灣省政府遷到臺灣中部。1956 年於霧峰建立的光復新村成為二戰後台灣第一個新市鎮，次年於南投市建立中興新村。

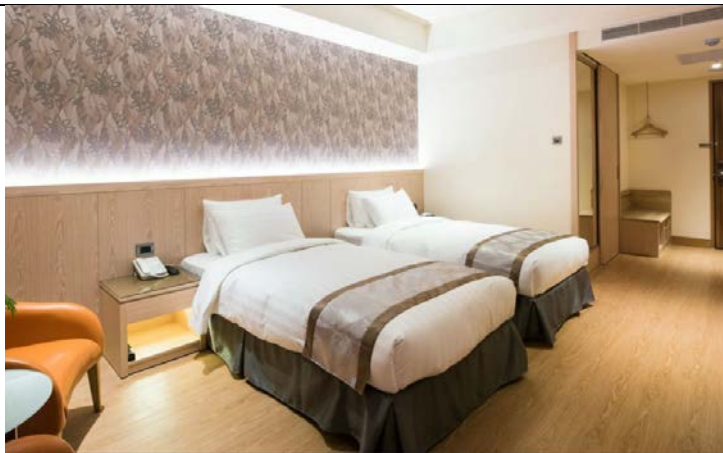
住戶最多時達四百多戶，內部公共設施完善，有學校、公園、市場等，環境清雅，街道整齊。村內具有台灣第一座雨水、污水分流的下水道系統，在台灣的都市建築史上有其特殊的意義

九二一大地震後三年，居民再度意識到閒置宿舍再公共化的價值，希望以社區生活博物館，引入藝術家的文化創意，讓光復新村脫離「省府宿舍」的宿命，轉化成與地震博物館相互輝映。



17:20~18:00 【晚餐】

18:30~19:00 【台中賀緹酒店 Check in】



19:00~22:00 【台中賀緹酒店卡拉 OK 歡聚唱歌】



第二天 4/23	華陶窯→午餐→外埔黃色海芋田→水東流桐花步道→彰化 台塑生醫觀光工廠→平安賦歸
-------------	--

07:00~08:10 【悠閒享用飯店豐盛早餐】

08:20~08:30 【退房手續】

09:30~12:30 【華陶窯】

華陶窯位於苗栗縣苑裡鎮，背倚火炎山，俯瞰大安溪沖積扇平原。為臺灣苗栗縣第三屆立法委員陳文輝和中華花藝教授妻子陳玉秀於 1984 年興建的台灣式人文園林。當時為燒製陶製花器而建古法柴燒登窯，並種植花材的私人花園。後因媒體報導致大眾頻繁要求參觀，才開放為觀光景點。

華陶窯總面積約 6 公頃，可分成「人文庭園」和「自然生態植物園」兩個部分：「人文庭園」因建築特色揉合臺灣歷代台灣族群的統治開發的歷程,包含荷蘭式砌法的紅磚牆、日本式的黑瓦、中國閩南式雙扇木門、台灣原住民式屋牆植被,此四大特色的結合,被園林設計界稱為首座「台灣式人文園林」。



12:50~13:30 【外埔黃色海芋田】

以往欣賞海芋，都是到台北竹子湖居多，這回意外發現台中外埔也種植不少海芋田，算是隱藏版花田，有別於常見的白色海芋田，來到這裡欣賞的是滿滿的黃色海芋田，種植在田裡不收門票費，入園停車收 30 元停車費，不可自行採摘可以在販售處購買五枝 100 元。

海芋有「雄偉之美」和「潔淨」兩種不同的花語，前者源自於他的花形，後者源自於它的花色。近年來由於新品種陸續上市，不同花色的海芋紛紛被賦予不同的花語，如黃色代表志同道合，粉紅色代表有誠意，橙紅色代表對異性有意思。

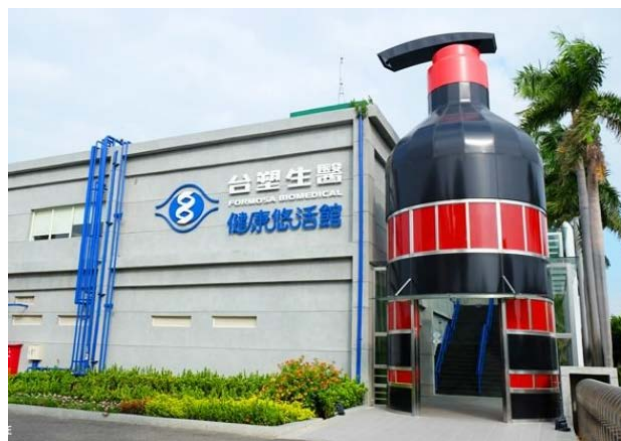


13:30~14:30 【水流東桐花步道】

位於外埔區的水流東桐花步道，全長 2.4km，舊稱水流東情人幽徑，於民國 98 年改名為桐花步道，當地居民於水圳兩旁種滿桐花，這裡每年 4~5 月下桐花雪。水流東以前是灌溉渠道，一般水往西流，但這條灌溉渠道一路由西向東墊高。居高臨下，途經葡萄園、番茄園，還有「水流東」，位於外埔水流東桐花步道旁的高鐵觀景台，為距離高鐵最近的觀景台，對照設置的時刻表可觀看疾駛而過的列車，適合徒步、騎單車，是外埔在地人的私房路線。

來永豐里桐花步道，沿著桐花步道的水圳前進，走過兩旁的稻田、果園，中間的溝渠轉向至名為「水冲杏」的坡崁，約 10 樓落差，水量大時奔騰如洩洪般氣勢，潺湲在步道上，更可享受清涼。

來到這裡，建議放慢心情，讓腳步隨著農莊山野的芬多精遊走，聽著蟲鳴鳥叫，並在步道一隅眺望飛梭的高鐵和片片農田，當然，可帶著食物，和親朋好友選一高處野餐聊天，渡過悠閒時光。



15:10~16:00 【彰化台塑生醫觀光工廠】

彰化人氣免門票景點**台塑生醫觀光工廠**，入口設計是巨人用的超大罐洗髮精，相當吸睛**台塑生醫觀光工廠**介紹著台塑的企業文化背景，同時也是全台首座擁有智慧健康驗的生活館館內有五大體驗區，以及豐富的互動小遊戲讓朋友們來訪，除了認識台塑生技及產品線外，還可以來這裡採購健康、保養及美麗類等商品唷
假期休閒走遊的好去處，就來**台塑生醫觀光工廠**吧~

18:10~18:30 【平安賦歸】

早餐/飯店內用 午餐/華陶窯割稻仔飯

晚餐/路上享用點心 宿/溫暖的家

***行程載明時間僅供參考,會依當天路況或景點遊客人數,行程時間順序將視情況前後調整。**

報名費

單人住宿一客房(一大床) 費用 6000

2 人住宿一客房(一大床或二張單人床) 每人費用 4500

3 人住宿一房(三張單人床) 每人費用 4200

4 人住宿一房(二張中床 150*200)適合家庭 每人費用 3900

以上報價含住宿、交通、小費、保險、餐食、門票、導覽費用等